

Правила заполнения бланков ответов участников основного государственного экзамена

1. Общие положения

Для записи ответов участников основного государственного экзамена (далее – ОГЭ) на задания экзаменационной работы используются три вида бланков:

□ Бланк ответов № 1 предназначен для записи ответов на задания с кратким ответом.

Верхняя часть предназначена для заполнения регистрационных данных; средняя часть содержит 32 поля для записи ответов на задания с кратким ответом; в нижней части находятся 8 полей для замены ошибочных ответов;

□ Бланк ответов № 2 предназначен для записи ответов на задания с развернутым ответом.

Верхняя часть лицевой стороны бланка – регистрационная, заполнена типографским способом; основная часть лицевой стороны бланка предназначена для записи ответов на задания с развернутым ответом, обратная сторона – для продолжения записи на задания с развернутым ответом;

□ Дополнительный бланк ответов № 2 предназначен для записи ответов на задания с развернутым ответом при нехватке места на основном бланке ответов № 2. В верхнюю часть бланка (регистрационную) вносится информация, соответствующая данным бланка № 1 и бланка № 2.

Все бланки являются машиночитаемыми формами, имеют размер 210 мм×297 мм.

Бланки ОГЭ заполняются яркими черными чернилами. Допускается использование гелевой или капиллярной ручек с чернилами черного цвета.

Участник экзамена должен изображать каждую цифру и букву во всех заполняемых полях бланков, тщательно копируя образец ее написания из строки с образцами написания символов, расположенной в верхней части бланка ответов № 1. Небрежное написание символов может привести к тому, что при автоматизированной обработке символ может быть распознан неправильно.

Каждое поле в бланках заполняется, начиная с первой позиции (в том числе и поля для занесения фамилии, имени и отчества участника экзамена).

Если участник экзамена не имеет информации для заполнения какого-то конкретного поля, он должен оставить его пустым (не делать прочерков).

Категорически запрещается:

делать в полях бланков, вне полей бланков или в полях, заполненных типографским способом, какие-либо записи и (или) пометки, не относящиеся к содержанию полей бланков; использовать для заполнения бланков цветные ручки вместо черной, карандаш, средства для исправления внесенной в бланки информации («замазку»),

«ластик» и др.).

Заполнение бланка № 1

• Регистрационная часть бланка №1

В верхней (регистрационной) части бланка №1 заполняются следующие поля:

| Заполняет участник ОГЭ | Заполнено типографским способом |
|--|---------------------------------|
| код образовательной организации | дата проведения экзамена |
| номер и буква класса (при наличии) | код региона |
| код пункта проведения экзамена | код предмета |
| номер аудитории | название предмета |
| подпись участника | номер варианта |
| фамилия | номер КИМ |
| имя | |
| отчество (при наличии) | |
| документ, удостоверяющий личность | |
| пол участника (отмечается меткой в соответствующем поле) | |

• Ответы на задания с кратким ответом

В средней части бланка ответов № 1 расположены поля для записи ответов на задания с кратким ответом. Максимальное количество таких заданий зависит от КИМ.

Ответы на задания с кратким ответом записываются слева направо от номера задания, начиная с первой ячейки. Каждый символ записывается в отдельную ячейку.

Ответ на задание с кратким ответом нужно записать в такой форме, в которой требуется в инструкции к данному заданию, размещенной в КИМ перед соответствующим заданием или группой заданий.

Краткий ответ, в соответствии с инструкцией к заданию, может быть записан только в виде:

слова или словосочетания;

одного целого числа или комбинации букв и цифр;

десятичной дроби (с использованием цифр, запятой и знака «минус» при необходимости), если в инструкции по выполнению задания указано, что ответ можно дать в виде десятичной дроби; перечисления требуемых в задании пунктов,

разделенных запятыми, если в инструкции к заданию указано, что в ответе элементы необходимо перечислить через запятую.

Например,

19 А Т О М

20 - 1 3 7 , 5

- **Замена ошибочных ответов**

Внизу бланка № 1 предусмотрены поля для записи исправленных ответов на задания с кратким ответом взамен ошибочно записанных.

Для замены неправильного ответа нужно в соответствующее поле проставить номер задания, ответ на который следует исправить, а рядом записать новое значение ответа.

В случае если в соответствующее поле замены ошибочных ответов на задания с кратким ответом внести номер задания, а сам ответ на это задание не записать, то при оценивании это задание будет считаться невыполненным.

Поэтому в случае неправильного указания номера задания в области замены ошибочных ответов его следует зачеркнуть.

Ниже приведен пример замены неправильного ответа на задание № 20.

20 - 1 3 7 , 5

20 1 3 7 5

Заполнение бланка ответов № 2

Бланк ответов № 2 предназначен для записи ответов на задания с развернутым ответом.

Верхняя часть лицевой стороны бланка – регистрационная, уже заполнена типографским способом.

Основную часть бланка занимает область записи ответов на задания с развернутым ответом. В этой области внутри границ участник ОГЭ вносит ответы на соответствующие задания строго в соответствии с требованиями инструкции к КИМ и к отдельным заданиям КИМ.

При недостатке места для ответов на лицевой стороне бланка ответов № 2 участник ОГЭ должен продолжить записи на оборотной стороне бланка, сделав в нижней части области ответов запись «смотри на обороте». При остатке свободного места на бланке ответов № 2 организатор в аудитории при сборе

экзаменационных материалов должен поставить английскую букву “Z” в данной области, заполнив все свободное место.

Пример заполнения приведен ниже.



Бланк ответов №2

Регион Код предмета

77 02

Название предмета

МАТЕМАТИКА

Номер варианта

2

Перепишите значения полей "регион", "код предмета", "название предмета", "номер варианта", "номер КИМ" из Бланка ответов №1.
 Отвечая на задания типа С, пишите аккуратно и разборчиво, соблюдая разметку страницы.
 Не забудьте указать номер задания, на которое Вы отвечаете, например, С1.
 Условия задания переписывать не нужно.

Номер КИМ

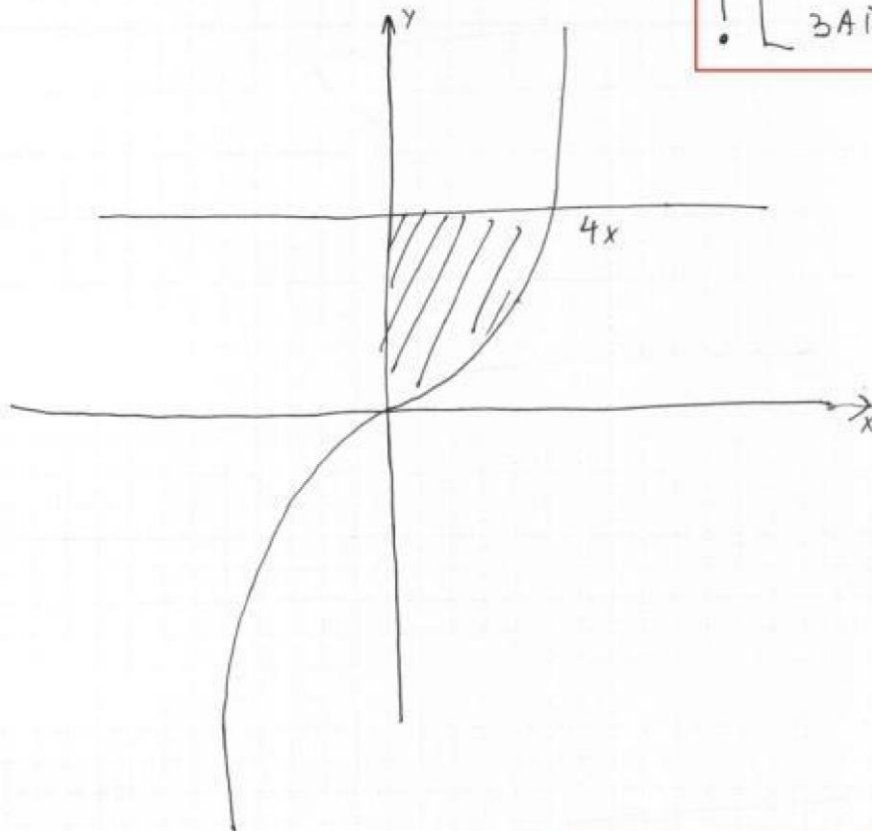
0000016

ВНИМАНИЕ! Все бланки и листы с контрольными измерительными материалами рассматриваются в комплексе.

$$1) \sqrt{5^{x-4} - 25} \cdot (3^{x^2-10x+25-23} - 3^{x^2-10x} - 72) < 0 \Rightarrow$$

$$\Leftrightarrow \begin{cases} 5^{x-4} - 25 > 0, \\ 3^{x^2-10x+25-23} - 3^{x^2-10x} - 72 < 0. \end{cases}$$

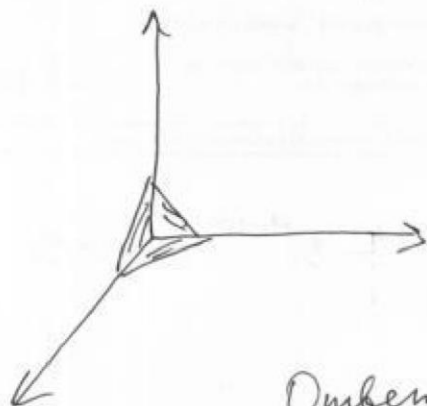
! [П Р И М Е Р
З А П О Л Н Е Н И Я]



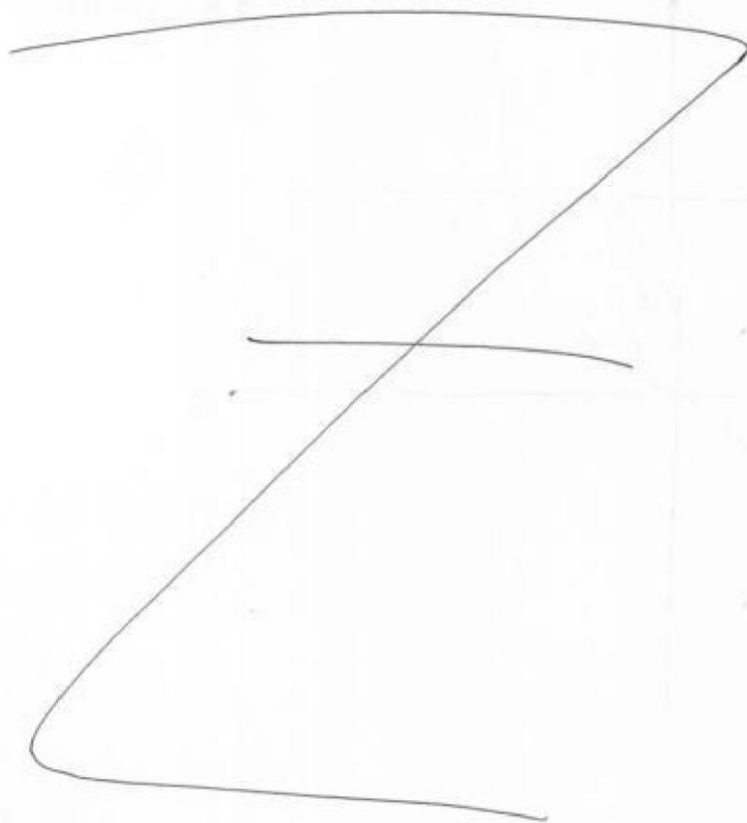
Смотри на обороте.

$$\begin{cases} x^2 - 2x + 4 - 16 = 0 \\ 15 - 24x^2 + \log_2 2 - 7 = 17 \end{cases}$$

! [ПРИМЕР ЗАПОЛНЕНИЯ]



Объем: $5x$



Заполнение дополнительного бланка ответов № 2

При недостатке места для ответов на основном бланке ответов № 2 участник ОГЭ может продолжить записи на дополнительном бланке ответов № 2. Дополнительный бланк ответов № 2 участнику ОГЭ выдает организатор в аудитории.

Информация для заполнения регистрационной части бланка: код региона, код и название предмета, номер варианта, номер КИМ, должна соответствовать информации, внесенной в бланк ответов № 1 и бланк ответов № 2.

Номер листа дополнительного бланка ответов № 2 указывается по порядку с учетом бланка ответов № 2 (лист № 1).